

# Wegweiser

## für Betroffene und Angehörige

auf der Suche nach

- (sozial)psychiatrischen Hilfen
  - ambulanten & stationären Angeboten
- in der Region Günzburg und Neu-Ulm

*Neue Wege gehen!*



Gefördert durch





**Herausgeber und Bestelladresse:**

Gemeindepsychiatrischer Verbund (GPV) Günzburg/Neu-Ulm  
GPV-Koordination  
Sandra Winkler  
Kantstraße 8  
89231 Neu-Ulm

Tel.: 07 31/70 40-55 55  
Fax: 07 31/70 40-50 99  
E-Mail: GPV-Koordination.GZ-NU@bezirk-schwaben.de

2. Auflage 05/2019

Trotz sorgfältiger Bearbeitung kann für die Vollständigkeit und Richtigkeit keine Gewähr übernommen werden. Der Herausgeber übernimmt für fehlerhafte Angaben und deren Folgen weder eine juristische Verantwortung noch irgendeine Haftung.

Der Psychiatriewegweiser steht im Internet unter **[www.bezirk-schwaben.de](http://www.bezirk-schwaben.de)** zum Download zur Verfügung.

Layout: Designagentur Silke Schwarm

# Inhaltsverzeichnis

	<b>Vorwort</b>	Seite 4–5
<b>1.</b>	<b>Diagnostik und Behandlung</b>	<b>Seite 6–7</b>
1.1	Niedergelassene Psychiater und Psychotherapeuten	Seite 6
1.2	Klinik für Psychiatrie, Psychotherapie und Psychosomatik am BKH GZ	Seite 6–7
1.3	KJF Fachklinik Josefinum Klinik für Kinder- und Jugendpsychiatrie	Seite 7
1.4	Diagnostik und Behandlung im Raum Ulm	Seite 7
<b>2.</b>	<b>Beratung</b>	<b>Seite 8–17</b>
2.1	Beratungsstelle der Sozialverwaltung des Bezirks Schwaben	Seite 8
2.2	Beratungsstellen der Lebenshilfe	Seite 8
2.3	Beratungs- und Servicestelle des Dominikus-Ringeisen-Werks	Seite 9
2.4	Betreuungsstellen / -vereine	Seite 9–10
2.5	Erziehungs-, Jugend- und Familienberatung	Seite 10–11
2.6	Gemeindepsychiatrischer Verbund (GPV)	Seite 12
2.7	KoKi - Koordinationsstelle „Frühe Hilfen“	Seite 12
2.8	Patientenfürsprecher	Seite 13
2.9	Öffentlicher Gesundheitsdienst (ÖGD)	Seite 13–14
2.10	Sozialpsychiatrische Dienste (SPDi)	Seite 15–16
2.11	Beratungsstelle für Wohnraumerhalt	Seite 16
2.12	Ergänzende unabhängige Teilhabeberatung (EUTB)	Seite 17
2.13	Soziotherapie	Seite 17
2.14	TAFF – Therapeutisches Angebot für Flüchtlinge	Seite 17
<b>3.</b>	<b>Selbsthilfe</b>	<b>Seite 18–19</b>
<b>4.</b>	<b>Ambulante Angebote und Beratung</b>	<b>Seite 20–25</b>
4.1	Tagesstätten für seelische Gesundheit	Seite 20–21
4.2	Werkstätten für (seelisch) behinderte Menschen (WfbM)	Seite 21–22
4.3	Integrationsfirmen/Inklusionsunternehmen	Seite 23
4.4	Integrationsfachdienst (IfD)	Seite 23
4.5	Sonstige Angebote und Zuverdienstprojekte	Seite 24–25
4.6	Berufsbildungszentrum Dürrlauingen	Seite 25
<b>5.</b>	<b>Wohnangebote für psychisch kranke Menschen</b>	<b>Seite 26–31</b>
5.1	Ambulant Betreutes Wohnen (ABW)	Seite 26–28
5.2	Wohnen in Gastfamilien	Seite 29
5.3	Stationäres Wohnen	Seite 30–31
<b>6.</b>	<b>Suchthilfe</b>	<b>Seite 32–33</b>
6.1	Sucht-Selbsthilfe	Seite 32
6.2	Suchtberatung	Seite 32–33
6.3	Wohnen für Menschen mit Suchterkrankungen	Seite 33

# Vorwort

## **Liebe Leserinnen und Leser,**

psychische Erkrankungen verändern den Alltag und die Lebensqualität der betroffenen Menschen und ihrer Angehörigen. Meist sind damit große Belastungen und Unsicherheiten verbunden. Hinzu kommen Fragen nach Beratung und Hilfeangeboten, möglichst in räumlicher Nähe. Die richtigen Ansprechpartner für Beratungen, bedarfsgerechte Hilfeangebote und Behandlung zu finden, ist dabei nicht immer einfach.

Zur besseren Orientierung für Betroffene, Interessierte und Fachkräfte haben wir den Ihnen vorliegenden Wegweiser erarbeitet. Er informiert umfassend über Angebote zur Beratung, Behandlung, Betreuung, Tagesstruktur sowie über Selbsthilfeangebote für psychisch kranke Menschen in den Landkreisen Günzburg und Neu-Ulm und soll Ihnen bei der Suche nach geeigneten Einrichtungen und Diensten behilflich sein.

Zur sozialpsychiatrischen Infrastruktur im stationären und ambulanten Bereich zählen neben den psychiatrischen Kliniken – hier insbesondere dem Bezirkskrankenhaus in Günzburg – gut ausgebaute gemeindepsychiatrische Angebote, die den betroffenen Menschen zur Verfügung stehen. Hierzu zählen beispielsweise die Sozialpsychiatrischen Dienste, Tagesstätten für seelische Gesundheit, ambulant betreute Wohnangebote, stationäre Wohnheime und weitere komplementäre Einrichtungen, die häufig stationäre Klinikaufenthalte vermeiden oder zumindest verkürzen.

Dabei ist es uns ein besonderes Anliegen, dass durch eine gemeindenahere Psychiatrie auch chronisch psychisch kranken und seelisch behinderten Menschen die Teilhabe am Leben in der Gesellschaft ermöglicht wird.

Der vorliegende Wegweiser richtet sich gleichermaßen an Betroffene und deren Angehörige sowie an Fachkräfte in den Einrichtungen und Diensten. Um als Adressenwerk möglichst langfristig von Nutzen zu sein, haben wir bewusst auf die Nennung konkreter Ansprechpartner verzichtet. Darüber hinaus ist eine regelmäßige Aktualisierung geplant.

Abschließend möchten wir darauf hinweisen, dass die Reihenfolge, in der die Dienste präsentiert werden, keinerlei Wertung darstellt. Sie erfolgt nach dem alphabetischen Prinzip.

Unser besonderer Dank gilt an dieser Stelle allen Beteiligten, die dazu beigetragen haben, dass die zweite Auflage unseres Wegweisers in der vorliegenden Form erscheinen konnte.

**GPV GZ/NU**  
Der Vorstand

**GPV GZ/NU**  
Die GPV-Koordination



### **Liebe Leserinnen und Leser,**

in den letzten Jahren ist in den Landkreisen Günzburg und Neu-Ulm ein differenziertes, bedarfsorientiertes Angebot für Menschen mit psychischen Einschränkungen auf- und ausgebaut worden. Psychisch kranken Menschen steht damit ein breit gefächertes Netz an Hilfsangeboten zur Verfügung.

Dies ist das Ergebnis einer hervorragenden Zusammenarbeit der Akteure der (sozial)psychiatrischen Versorgung, der Kostenträger und der Kommunen, die sich im Gemeindepsychiatrischen Verbund (GPV) Günzburg/Neu-Ulm zusammengeschlossen haben. Sie stimmen ihre differenzierten Angebote aufeinander ab. Zudem stellen sie die Finanzierung, beispielsweise im Rahmen der Eingliederungshilfe, aber auch durch pauschal finanzierte, niederschwellige Angebote sicher.

Darüber hinaus stellt der Bezirk Schwaben den Gemeindepsychiatrischen Verbänden schwabenweit Koordinatorinnen zur Verfügung, die die regionale Versorgung steuern und die betroffenen Menschen über etwaige Hilfsangebote informieren.

Die Landkreise Günzburg und Neu-Ulm unterstützen den GPV durch die aktive Mitarbeit in den Gremien, die Bereitstellung von Räumlichkeiten sowie Spenden zu Fachforen und vieles mehr.

Durch das hervorragende Zusammenwirken der Leistungserbringer und Kostenträger ist es in den meisten Fällen möglich, eine wohnortnahe und individuelle Versorgung der betroffenen Menschen zu gewährleisten.

Auch und gerade für Menschen mit komplexem Hilfebedarf können durch dieses Zusammenwirken in der Regel passgenaue Lösungen gefunden werden.

Neben der konkreten Einzelfallhilfe bemüht sich der Gemeindepsychiatrische Verbund (GPV) Günzburg/Neu-Ulm mit Unterstützung der kommunalen Gebietskörperschaften auch um die Weiterentwicklung der Angebote für Menschen mit psychischen Erkrankungen und Behinderungen. Mitglied im Verbund sind alle Einrichtungen und Dienste, betroffene Menschen und Vertreter ihrer Angehörigen.

Dieser Psychiatriewegweiser gibt Ihnen einen Überblick über die Angebote in den Landkreisen Günzburg und Neu-Ulm. Er soll betroffene Menschen, deren Angehörige, aber auch Ärzte und das sonstige professionelle Hilfesystem dabei unterstützen, geeignete Angebote zu finden.

**Martin Sailer**  
Bezirkstagspräsident  
Bezirk Schwaben

**Hubert Hafner**  
Landrat  
Landkreis Günzburg

**Thorsten Freudenberger**  
Landrat  
Landkreis Neu-Ulm



# 1. Diagnostik und Behandlung

## 1.1 Niedergelassene Psychiater und Psychotherapeuten

Als erste Ansprechpartner stellen die niedergelassenen Psychiater und Psychotherapeuten einen wichtigen Baustein im Behandlungskontext dar.

Da es aufgrund regelmäßiger Veränderungen sowie einiger weiterer Aspekte sehr schwierig ist, eine vollständige und aktuelle Liste der niedergelassenen Psychiater und Psychotherapeuten zu veröffentlichen, verweisen wir an dieser Stelle auf die offizielle Webseite der Kassenärztlichen Vereinigung (KV) Bayern. Dort besteht die Möglichkeit, einen Arzt und/oder Psychotherapeuten nach Fachrichtung und Region aufzufinden. Es erscheinen alle „Regelteilnehmer“ der ambulanten, vertragsärztlichen Versorgung (zugelassene, angestellte und ermächtigte Ärzte und Institute), sofern sie einer Veröffentlichung zugestimmt haben.

**Nähere Informationen erhalten Sie unter:** [arztsuche.kvb.de](http://arztsuche.kvb.de)

## 1.2 Klinik für Psychiatrie, Psychotherapie und Psychosomatik am Bezirkskrankenhaus Günzburg

**Ansprechpartner:** zuständige Dienstärztin / zuständiger Dienstarzt

**Adresse:** Ludwig-Heilmeyer-Straße 2, 89312 Günzburg

**Tel.:** Zentrale/Dienstarzt 0 82 21/96-00  
Direktionssekretariat 0 82 21/96-20 02

**Fax:** 0 82 21/96-24 00

**E-Mail:** [psychiatrie@bkh-guenzburg.de](mailto:psychiatrie@bkh-guenzburg.de)

**Homepage:** [www.bkh-guenzburg.de](http://www.bkh-guenzburg.de)

**Kontaktzeiten:** durchgehende Erreichbarkeit von Zentrale und Dienstarzt

### **Angebote:**

Umfassendes Behandlungsangebot für alle Erkrankungen / Störungen des psychiatrisch-psychotherapeutischen Fachgebietes, sofern aufgrund der Schwere der Erkrankung / Störung Krankenhausbehandlungsbedürftigkeit besteht. Enge Zusammenarbeit mit den Kliniken für Neurochirurgie und Neurologie bei komplexen interdisziplinären Fragestellungen. Versorgungsauftrag im Bereich der Erwachsenenpsychiatrie für die Landkreise Günzburg, Neu-Ulm, Dillingen, Donau-Ries und in Teilen Augsburg-Land sowie Aichach-Friedberg. Enge Zusammenarbeit mit den Kliniken für Neurochirurgie, Neurologie und Schmerzbehandlung bei komplexen interdisziplinären Fragestellungen.



### Psychiatrische Institutsambulanz (PIA)

Behandlung von Patienten, die wegen der Art, Schwere oder Dauer ihrer Krankheit auf die Behandlung durch die Psychiatrische Institutsambulanz angewiesen sind.

**Ort:** Bezirkskrankenhaus Günzburg, Haus 27

**Anmeldung / Sekretariat:** Tel. 0 82 21/96-2 27 00

**Fax:** 0 82 21/96-2 81 62

**Öffnungszeiten Sekretariat:** Mo.–Do. 9.00–12.00 Uhr und 14.00–17.00 Uhr, Fr. 9.00–12.00 Uhr

### 1.3 KJF Fachklinik Josefinum

#### Klinik für Kinder- und Jugendpsychiatrie und Psychotherapie

**Adresse:** Kapellenstraße 30, 86154 Augsburg

**Tel.:** 08 21/24 12-4 35 oder -4 36

**Fax:** 08 21/24 12-4 81 oder -74 11

**E-Mail:** KJP-Augsburg@josefinum.de

**Homepage:** www.josefinum.de

### 1.4 Diagnostik und Behandlung im Raum Ulm

#### Psychiatrische Klinik der Universitätsklinik Ulm

##### Klinik für Psychiatrie und Psychotherapie III

**Adresse:** Leimgrubenweg 12, 89075 Ulm

**Tel.:** 07 31/5 00-6 14 90

**Fax:** 07 31/5 00-6 14 92

**Homepage:** www.uniklinik-ulm.de

#### Fachklinik Dr. Schwarz

**Adresse:** Steingasse 11, 89073 Ulm

**Tel.:** 07 31/9 22 66-0

**Fax:** 07 31/9 22 66-1

**Homepage:** www.klinik-schwarz.de

# 2. Beratung

## 2. Beratung

Die nachstehend benannten Kontakt- und Beratungsstellen sind Anlaufstellen für psychisch kranke Menschen, deren Angehörige, Freunde und Bekannte. Dort erhalten betroffene Menschen weiterführende Informationen, Beratung und Begleitung. Zudem erhalten Sie bei Bedarf Unterstützung bei der Beantragung und Vermittlung von passgenauen Hilfen.

### 2.1 Beratungsstelle der Sozialverwaltung des Bezirks Schwaben

Bei der Sozialverwaltung des Bezirks Schwaben gibt es eine Beratungsstelle, die für Informationen, Auskünfte und Fragen zu Themen der Sozialverwaltung, insbesondere in den Bereichen Hilfe zur Pflege und Eingliederungshilfe für Menschen mit Behinderung, zur Verfügung steht.

Hierzu finden Außensprechstunden in Günzburg und Neu-Ulm statt.

**Terminvereinbarung:** Bezirk Schwaben

**Tel.:** 08 21/31 01-2 16

**E-Mail:** buergerberatung@bezirk-schwaben.de

**Homepage:** www.bezirk-schwaben.de

### 2.2 Beratungsstellen der Lebenshilfe

Beratung von Menschen mit Behinderung und/oder seelischer Beeinträchtigung.

#### **Beratungsstelle Lebenshilfe Donau-Iller e.V. – Region Neu-Ulm**

##### **Lebenshilfe Donau-Iller e.V.**

**Adresse:** Eberhard-Finckh-Straße 30, 89075 Ulm

**Tel.:** 07 31/9 22 68-1 97

**Fax:** 07 31/9 22 68-1 99

**E-Mail:** beratung@lhdi.de

**Homepage:** www.lebenshilfe-donau-iller.de

#### **Beratungsstelle Lebenshilfe Donau-Iller e.V. – Region Günzburg**

**Adresse:** Adolph-Kolping-Straße 1, 89312 Günzburg

**Tel.:** 0 82 21/9 30 40 23

**E-Mail:** beratung@lhdi.de

**Homepage:** www.lebenshilfe-donau-iller.de





### 2.3 Beratungs- und Servicestelle des Dominikus-Ringeisen-Werks

**Adresse:** Prämonstratenserstraße 19, 86513 Ursberg  
**Tel.:** 0 82 81/92-29 80  
**Fax:** 0 82 81/92-29 34  
**E-Mail:** [beratung-service@drw.de](mailto:beratung-service@drw.de)  
**Homepage:** [www.dominikus-ringeisen-werk.de](http://www.dominikus-ringeisen-werk.de)

### 2.4 Betreuungsstellen und -vereine

Die gesetzliche Betreuung ist die rechtliche Vertretung eines Volljährigen, der beispielsweise aufgrund einer psychischen Erkrankung nicht in der Lage ist, seine Angelegenheit ganz oder teilweise selbständig zu regeln. Die Betreuungsstellen beraten Betroffene und Angehörige, berufliche und ehrenamtliche Betreuer und unterstützen das Betreuungsgericht. Sie informieren darüber hinaus über Vorsorgevollmachten, Betreuungs- und Patientenverfügungen.

#### **Betreuungsstelle am Landratsamt Günzburg**

**Adresse:** An der Kapuzinermauer 1, 89312 Günzburg  
**Tel.:** 0 82 21/95-2 34, -2 20  
**E-Mail:** [betreuungsstelle@landkreis-guenzburg.de](mailto:betreuungsstelle@landkreis-guenzburg.de)  
**Homepage:** [www.familie.landkreis-guenzburg.de](http://www.familie.landkreis-guenzburg.de)

#### **Betreuungsstelle am Landratsamt Neu-Ulm**

Dienstgebäude St. Michael

**Adresse:** Kantstraße 8 (gegenüber dem Landratsamt), 89231 Neu-Ulm

#### **Kontakt:**

Durchwahl 07 31/70 40 -24 10  
-24 11  
-24 12  
-24 13

**Homepage:** [www.landkreis.neu-ulm.de](http://www.landkreis.neu-ulm.de)

## 2. Beratung

### **Betreuungsverein des BRK Kreisverbands Günzburg**

**Adresse:** Parkstraße 31, 89312 Günzburg

**Tel.:** 0 82 21/36 04-24

**Fax:** 0 82 21/36 04-31

**E-Mail:** [petra\\_tophofen@kvguenzburg.brk.de](mailto:petra_tophofen@kvguenzburg.brk.de)

**Homepage:** [www.kvguenzburg.brk.de](http://www.kvguenzburg.brk.de)

### **Betreuungsverein des Caritasverbands für die Region Günzburg / Neu-Ulm**

**Adresse:** Zankerstraße 1a, 89312 Günzburg

**Tel.:** 0 82 21/36 76-0

**E-Mail:** [info@caritas-guenzburg.de](mailto:info@caritas-guenzburg.de)

**Homepage:** [www.caritas-guenzburg.de](http://www.caritas-guenzburg.de)

### **Betreuungsverein im Landkreis Neu-Ulm**

Betreuungsverein der Lebenshilfe Donau-Iller

**Adresse:** Eberhard-Finckh-Straße 30, 89075 Ulm

**Tel.:** 07 31/9 22 68-1 81

**E-Mail:** [j.barth@lhdi.de](mailto:j.barth@lhdi.de)

**Homepage:** [www.lebenshilfe-donau-iller.de](http://www.lebenshilfe-donau-iller.de)

### **2.5 Erziehungs-, Jugend- und Familienberatung**

Die KJF Kinder- und Jugendhilfe Günzburg/Neu-Ulm bietet mit der KJF Erziehungs-, Jugend- und Familienberatung – Günzburg im Landkreis Günzburg und mit der KJF Erziehungs-, Jugend- und Familienberatung – Neu-Ulm im Landkreis Neu-Ulm für Familien, Eltern, junge Menschen und weitere Personen im familiären Umfeld Beratung, Unterstützung und Hilfe an.

Unser Angebot richtet sich insbesondere auch an junge Menschen, die von seelischen Problemen, Krisen oder Notlagen ihrer Eltern oder Angehörigen betroffen sind.

Träger der KJF Kinder- und Jugendhilfe Günzburg/Neu-Ulm ist die Katholische Jugendfürsorge der Diözese Augsburg e.V.

**Homepage:** [www.kjf-augsburg.de](http://www.kjf-augsburg.de)



### **KJF Erziehungs-, Jugend- und Familienberatung – Günzburg**

**Adresse:** Hofgartenweg 8, 89312 Günzburg

**Tel.:** 0 82 21/9 54 01

**Fax:** 0 82 21/9 54 23

**E-Mail:** eb.guenzburg@kjf-kjh.de

**Homepage:** [www.kjf-kjh.de/guenzburg-neu-ulm](http://www.kjf-kjh.de/guenzburg-neu-ulm)

**Öffnungszeiten:** Montag–Freitag: 08:00–12:30 und 13:30–17:00

Abendtermine nach Vereinbarung

**Adresse:** Robert-Steiger-Straße 5, 86381 Krumbach

**Tel.:** 0 82 82/39 36

**Fax:** 0 82 82/88 08 06

**E-Mail:** eb.krumbach@kjf-kjh.de

**Homepage:** [www.kjf-kjh.de/guenzburg-neu-ulm](http://www.kjf-kjh.de/guenzburg-neu-ulm)

**Öffnungszeiten:** Montag–Freitag: 08:00–12:30 und 13:30–17:00

Abendtermine nach Vereinbarung

### **KJF Erziehungs-, Jugend- und Familienberatung – Neu-Ulm**

**Adresse:** Marlene-Dietrich-Straße 3, 89231 Neu-Ulm

**Tel.:** 07 31/7 60 50

**Fax:** 07 31/7 60 89

**E-Mail:** eb.neu-ulm@kjf-kjh.de

**Homepage:** [www.kjf-kjh.de/guenzburg-neu-ulm](http://www.kjf-kjh.de/guenzburg-neu-ulm)

**Öffnungszeiten:** Montag–Freitag: 08:00–12:30 und 13:30–17:00

Abendtermine nach Vereinbarung

**Adresse:** Ulmer Straße 20, 89257 Illertissen

**Tel.:** 0 73 03/90 18-10

**Fax:** 0 73 03/90 18-1 26

**E-Mail:** eb.illertissen@kjf-kjh.de

**Homepage:** [www.kjf-kjh.de/guenzburg-neu-ulm](http://www.kjf-kjh.de/guenzburg-neu-ulm)

**Öffnungszeiten:** Montag–Freitag: 08:00–12:30 und 13:30–17:00

Abendtermine nach Vereinbarung

# 2. Beratung

## 2.6 Gemeindepsychiatrischer Verbund GZ/NU (GPV)

Der Gemeindepsychiatrische Verbund GZ/NU (GPV) ist ein Zusammenschluss von ambulanten, teilstationären und stationären Diensten und Trägern, der die professionelle und fachkundige Versorgung von Menschen mit einer psychischen Erkrankung und/oder Behinderung sichern und begleiten will. Er soll darüber hinaus die gemeindenahe Versorgung von psychisch kranken / seelisch behinderten Menschen fördern, Bedarfe analysieren und Versorgungslücken schließen.

### GPV GZ/NU

**Adresse:** Kantstraße 8, 89231 Neu-Ulm

**Tel.:** 07 31/70 40-55 55

**Fax:** 07 31/70 40-50 99

**E-Mail:** GPV-Koordination.GZ-NU@bezirk-schwaben.de

**Homepage:** [www.bezirk-schwaben.de](http://www.bezirk-schwaben.de)

## 2.7 KoKi – Koordinationsstelle „Frühe Hilfen“

Die Koordinationsstelle „Frühe Hilfen“ ist eine Anlaufstelle für Betroffene und Fachkräfte. Sie bietet präventive, niederschwellige Hilfen für Kinder und Eltern in belastenden Lebenssituationen.

### KoKi – Koordinationsstelle „Frühe Hilfen“ am Landratsamt Neu-Ulm

Landratsamt Neu-Ulm

**Adresse:** Kantstraße 8, 89231 Neu-Ulm

**Tel.:** 07 31/70 40-25 05,- 25 06

**Fax:** 07 31/70 40-6 71

**E-Mail:** [koki@lra.neu-ulm.de](mailto:koki@lra.neu-ulm.de)

**Homepage:** [www.landreis.neu-ulm.de](http://www.landreis.neu-ulm.de)

**Kontaktzeiten:** Mo.–Fr. 7.30–12.30 Uhr

Do. 7.30–17.30 Uhr

### KoKi – Koordinationsstelle „Frühe Hilfen“ am Landratsamt Günzburg

Landratsamt Günzburg

**Postadresse:** An der Kapuzinermauer 1, 89312 Günzburg

**Besucheradresse:** Hofgartenweg 8, 89312 Günzburg

**Tel.:** 0 82 21/95-8 66, -8 97, -8 54 oder  
0 82 82/88 94 28

**E-Mail:** [koki@landkreis-guenzburg.de](mailto:koki@landkreis-guenzburg.de)

**Homepage:** [www.familie.landkreis-guenzburg.de](http://www.familie.landkreis-guenzburg.de)

**Sprechzeiten:** Mo.–Fr. 7.30–12.30 Uhr

Do. zusätzlich von 14.00–18.00 Uhr

sowie Termine nach Vereinbarung



## 2.8 Patientenfürsprecher

Die Patientenfürsprecher sind neutrale Interessensvertreter von psychisch kranken Menschen. Sie arbeiten ehrenamtlich, unabhängig, unparteiisch als Vermittlungsinstanz und Vertrauensperson der Betroffenen.

Patientenfürsprecher sind nicht weisungsgebunden und verstehen sich als Bindeglied zwischen Patient, Angehörige, Arzt und Krankenhausleitung. Während des Krankenhausaufenthaltes von Patienten versuchen sie, wenn gewünscht, unbürokratisch, beratend, Hilfe und Unterstützung zu geben.

Am BKH Günzburg steht als neutraler Patientenfürsprecher **Herr Günter Klas** jeden Dienstag-nachmittag in der Zeit von 14.30 bis 15.30 Uhr zur Verfügung.

**Adresse:** Bezirkskrankenhaus Günzburg, Ludwig-Heilmeyer-Straße 2, 89312 Günzburg  
Haus 40 / 1. Stock Zimmer 207

**Tel.:** 0 82 21/96-28 76  
oder nach Terminabsprache unter

**Mobil:** 01 72/7 37 51 40

**E-Mail:** guenter.klas@bkh-guenzburg.de

**Homepage:** [www.bkh-guenzburg.de/ueber-uns/patientenfuersprecher.html](http://www.bkh-guenzburg.de/ueber-uns/patientenfuersprecher.html)

## 2.9 Öffentlicher Gesundheitsdienst (ÖGD)

### Staatlich anerkannte Beratungsstellen für Schwangerschaftsfragen

#### Öffentlicher Gesundheitsdienst am Landratsamt Neu-Ulm

Landratsamt Neu-Ulm / Öffentlicher Gesundheitsdienst

**Adresse:** Kantstraße 8, 89231 Neu-Ulm

**Tel.:** 07 31/70 40-52 10 und -52 11

**Fax:** 07 31/70 40-50 99

**E-Mail:** schwangerenberatung@lra.neu-ulm.de

**Sprechzeiten:** Mo.–Fr. 7.30–12.30 Uhr

Do. 7.30–17.30 Uhr

und zusätzlich nach telefonischer Vereinbarung

## 2. Beratung

### **Außensprechstunde im Rathaus Weißenhorn**

**Adresse:** Kirchplatz 5, 89264 Weißenhorn  
**Sprechzeiten:** Mo. 14.00–16.00 Uhr

### **Außensprechtag in Illertissen**

**Adresse:** Ulmer Straße 20, 89257 Illertissen  
**Sprechzeiten:** Di. vormittags  
**Tel.:** 0 73 03/96 64 29

**Online-Beratung:** [www.schwangerenberatung.net](http://www.schwangerenberatung.net)

### **Öffentlicher Gesundheitsdienst am Landratsamt Günzburg – Schwangerenberatung**

**Adresse:** Krankenhausstraße 36, 89312 Günzburg  
**Tel.:** 0 82 21/95-7 42, 7 50

**E-Mail:** [schwangerenberatung@landkreis-guenzburg.de](mailto:schwangerenberatung@landkreis-guenzburg.de)

**Homepage:** [www.landkreis-guenzburg.de](http://www.landkreis-guenzburg.de)

**Sprechzeiten:** Mo.–Mi., Fr. 7.30–12.30 Uhr  
Do. 7.30–12.30 Uhr und 14.00–18.00 Uhr

### **Beratung und Vermittlung von Hilfen durch den sozialpädagogischen Dienst Gesundheitsamtes Günzburg**

**Adresse:** An der Kapuzinermauer 1, 89312 Günzburg

**Tel.:** 0 82 21/95-7 22

**Fax:** 0 82 21/95-7 22

**E-Mail:** [gesundheitsamt@landkreis-guenzburg.de](mailto:gesundheitsamt@landkreis-guenzburg.de)

**Homepage:** [www.landkreis-guenzburg.de](http://www.landkreis-guenzburg.de)

### **Außenstelle in Krumbach**

**Adresse:** Robert-Steiger-Straße 5 (Kreishaus), 86381 Krumbach

**Tel.:** 0 82 82/88 94 22

**Fax:** 0 82 82/95-7 70

**E-Mail:** [gesundheitsamt@landkreis-guenzburg.de](mailto:gesundheitsamt@landkreis-guenzburg.de)





## 2.10 Sozialpsychiatrische Dienste (SPDi)

Sozialpsychiatrische Dienste bieten Beratung und Hilfen für Menschen mit psychischen Erkrankungen wie z. B. schizophrenen Psychosen, affektiven Störungen, Persönlichkeitsstörungen, posttraumatische Belastungsstörungen usw. Die Mitarbeiter der Sozialpsychiatrischen Dienste beraten und begleiten psychisch kranke Menschen und deren Angehörige mit dem Ziel, durch Aufklärung und Unterstützung den Lebensalltag zu sichern und Krankheitsrückfälle zu vermeiden. Neben Hausbesuchen, Vermittlung von alltagsentlastenden Hilfen, Einzel- und Gruppengesprächen wird Hilfe im Umgang mit Ämtern und Behörden sowie Unterstützung bei der Freizeitgestaltung und darüber hinaus angeboten.

### **Sozialpsychiatrischer Dienst Günzburg des Caritasverband für die Diözese Augsburg e. V.**

**Adresse:** Zankerstraße 1a, 89312 Günzburg

**Tel.:** 0 82 21/3 21 50

**Fax:** 0 82 21/3 16 56

**E-Mail:** [spdi.guenzburg@caritas-augsburg.de](mailto:spdi.guenzburg@caritas-augsburg.de)

**Homepage:** [www.caritas-augsburg.de/spdi-guenzburg](http://www.caritas-augsburg.de/spdi-guenzburg)

**Online-Beratung:** [www.caritas.de/onlineberatung](http://www.caritas.de/onlineberatung)

**Öffnungszeiten:** Mo.–Fr. 8.00–12.00 Uhr  
Mo.–Do. 14.00–16.00 Uhr

### **Außenstelle in Krumbach**

**Adresse:** Luitpoldstraße 7, 86381 Krumbach

**Telef. Sprechzeiten:** Mo.–Fr. 8.00–12.00 Uhr  
Mo.–Do. 14.00–16.00 Uhr

**Informationen und Terminvereinbarung über SpDi Günzburg, Tel.:** 0 82 21/3 21 50

### **Begegnungsstätte und Café Licht-Blick**

Ein Angebot des SpDi Günzburgs ist die **Begegnungsstätte und das Café Licht-Blick**. Hier können psychisch belastete bzw. erkrankte Menschen den Tag durch Freizeit- und Kontaktangebote sinnvoll gestalten und ihre Tagesstruktur wiederfinden bzw. aufrechterhalten.

**Adresse:** Hockergasse 12, 89312 Günzburg

**Tel.:** 0 82 21/2 78 81 98

**E-Mail:** [begegnungsstaette.guenzburg@caritas-augsburg.de](mailto:begegnungsstaette.guenzburg@caritas-augsburg.de)

**Homepage:** [www.caritas-augsburg.de](http://www.caritas-augsburg.de)

## 2. Beratung

### **Sozialpsychiatrischer Dienst Neu-Ulm des Caritasverband für die Diözese Augsburg e. V.**

**Adresse:** Heinz-Rühmann-Straße 7, 89231 Neu-Ulm

**Tel.:** 07 31/7 34 24

**Fax:** 07 31/9 70 95 72

**E-Mail:** [spdi.neu-ulm@caritas-augsburg.de](mailto:spdi.neu-ulm@caritas-augsburg.de)

**Homepage:** [www.caritas-augsburg.de](http://www.caritas-augsburg.de)

**Online-Beratung:** [www.caritas.de/onlineberatung](http://www.caritas.de/onlineberatung)

**Öffnungszeiten:** Mo.–Fr. 8.00–12.00 Uhr

Mo.–Fr. 13.00–18.00 Uhr

Sa. 8.00–13.30 Uhr

### **Außenstelle im Sozialpsychiatrischen Zentrum Illertissen**

**Adresse:** Unterer Graben 7, 89257 Illertissen

**Angebote:** Offener Frühstückstreff, Außenstelle

### **Außensprechtag im Jugendhaus Vöhringen**

**Adresse:** Illerstraße 10, 89269 Vöhringen

**Angebote:** Offener Frühstückstreff, Außensprechtag

### **Außensprechtag im Christophorus-Haus Weißenhorn**

**Adresse:** Bahnhofstraße 11, 89264 Weißenhorn

**Angebote:** Offener Frühstückstreff, Außensprechtag, Gruppe für Menschen mit Depressionserfahrung

**Informationen und Terminvereinbarung über SpDi Neu-Ulm, Tel.:** 07 31/7 34 24

### **2.11 Beratungsstelle für Wohnraumerhalt**

Die Wohnraumprävention berät Menschen, die unmittelbar von Wohnungslosigkeit bedroht sind bei:

- Mietschulden,
- einer Mietvertragskündigung,
- einer Räumungsklage sowie
- sonstigen Problemen mit dem Wohnen.

Ziel ist es, den Wohnraum zu erhalten und Obdachlosigkeit zu vermeiden.

### **Diakonie Neu-Ulm und Caritasverband Günzburg/Neu-Ulm**

**Adresse:** Uferstraße 3, 89231 Neu-Ulm

**Tel.:** 07 31/7 04 78-0

**Fax:** 07 31/7 04 78-66

**E-Mail:** [verwaltung@diakonie-neu-ulm.de](mailto:verwaltung@diakonie-neu-ulm.de)

**Homepage:** [www.diakonie-neu-ulm.de](http://www.diakonie-neu-ulm.de) oder [www.caritas-neu-ulm.de](http://www.caritas-neu-ulm.de)



## 2.12 Ergänzende unabhängige Teilhabeberatung (EUTB)

Die EUTB berät und informiert über Rehabilitations- und Teilhabeleistungen im Vorfeld konkreter Leistungen, unabhängig vom Leistungserbringer und Leitungsträger.

### **EUTB Landkreis Neu-Ulm**

**Adresse:** Friedenstr. 7, 89231 Neu-Ulm

**Tel.:** 01 76/45 56 40 00

**E-Mail:** s.maeckle@eutb-nu-gz.de

**Homepage:** www.eutb-nu-gz.de

### **EUTB Landkreise Neu-Ulm und Günzburg**

**Adresse:** Friedenstr. 7, 89231 Neu-Ulm

**Tel.:** 01 74/6 59 45 92

**E-Mail:** m.richter@eutb-nu-gz.de

**Homepage:** www.eutb-nu-gz.de

Beratungen im Landkreis Günzburg werden zusätzlich vor Ort angeboten.

## 2.13 Soziotherapie

Gesetzlich Versicherte haben Anspruch auf ambulante Soziotherapie. Diese soll schwer psychisch Kranken die selbstständige Inanspruchnahme von bereits vorhandenen Behandlungs- und Betreuungsangeboten ermöglichen. Sie ist keine neue Therapieform, sondern versteht sich als begleitende Unterstützung im Umfeld der Klienten. Ein Facharzt kann nach entsprechender Diagnosen und der Ausarbeitung eines individuellen Behandlungsplans eine ambulante Soziotherapie bei dessen Krankenversicherung in die Wege leiten. Es sind bis zu 120 Stunden innerhalb von drei Jahren möglich.

### **Diakonisches Werk Neu-Ulm**

**Adresse:** Gartenstraße 20, 89231 Neu-Ulm

**E-Mail:** d.merz@diakonie-neu-ulm.de

## 2.14 TAFF – Therapeutisches Angebot für Flüchtlinge

### **Kontakt- und Koordinierungsstelle**

#### **Landkreis Neu-Ulm**

**Adresse:** Mozartstr. 47, 89257 Illertissen

**Tel.:** 01 74/15 16 075

#### **Landkreis Günzburg**

**Adresse:** Herrmann-Köhl-Str. 3 a, 89340 Leipheim

**Tel.:** 01 72/56 17 269

**Homepage:** www.diakonie-neu-ulm.de

# 3. Selbsthilfe

## 3. Selbsthilfe

Selbsthilfegruppen sind freiwillige, selbstorganisierte Zusammenschlüsse von Menschen, deren Aktivitäten sich auf die gemeinsame Bewältigung von Krankheiten sowie psychischen oder sozialen Problemen richten. Sie dienen der Kontaktpflege, dem Erfahrungsaustausch, der gegenseitigen Hilfe und damit der nachhaltigen Stabilisierung des Gesundheitszustands.

### **Selbsthilfegruppe für seelische Gesundheit „SeSeGe“ in Neu-Ulm**

**Adresse:** Gartenstraße 20, 1. OG, 89231 Neu-Ulm

**Tel.:** 07 31/88 03 44 10 (Selbsthilfebüro KORN)

**E-Mail:** info@SeSeGe.de

**Homepage:** www.SeSeGe.de

**Treffen:** vierzehntägig an „geraden“ Montagen um 18.00 Uhr in den Räumlichkeiten der Diakonie NU

### **Selbsthilfegruppe Psychiatrie-Erfahrene Günzburg (PEGZ)**

**Adresse:** Zankerstraße 42, 89312 Günzburg

**Tel.:** 01 76/84 07 98 58

**E-Mail:** pegz@web.de

**Weiterführende Informationen und Kontaktdaten zu Selbsthilfegruppen aus der Region erhalten Sie über das Selbsthilfebüro Korn unter:** [www.selbsthilfebuero-korn.de](http://www.selbsthilfebuero-korn.de) sowie über die

### **Kontaktstelle für Selbsthilfegruppen Schwaben im Gesundheitsamt der Stadt Augsburg**

**Adresse:** Karmelittengasse 11, 86152 Augsburg

**Tel.:** 08 21/3 24-20 71, -20 16, -20 13 (Frau Asmussen)

08 21/3 24-20 12 (Frau Hanf, Krankenkassenförderung Runder Tisch)

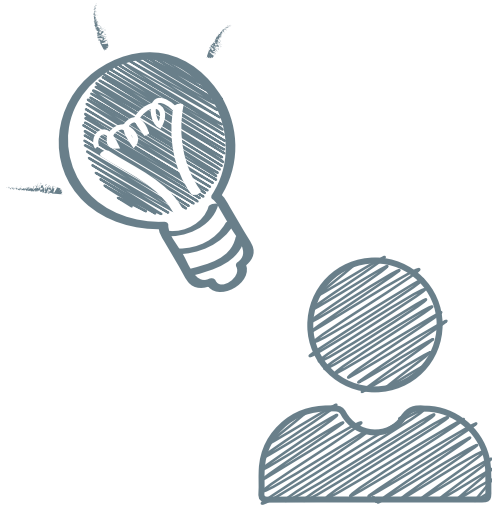
**E-Mail:** shg.gesundheitsamt@augsburg.de

**Homepage:** [www.augsburg.de/selbsthilfe-schwaben](http://www.augsburg.de/selbsthilfe-schwaben)

### **Selbsthilfegruppe für Angehörige von psychisch erkrankten Menschen in Günzburg**

**Adresse:** Hockergasse 12, 89312 Günzburg

**Treffen:** Die Gruppe trifft sich jeden 1. Freitag im Monat von 18.00–19.30 Uhr in der Begegnungsstätte Licht-Blick



### **Trialog**

In einem Trialog begegnen sich Krankheitserfahrene, Angehörige und beruflich Helfende. Der Begriff Trialog hat sich vor einigen Jahren neu entwickelt und ist mittlerweile etabliert. Er soll verdeutlichen, dass die Kommunikation dieser drei Gruppen im Mittelpunkt der Treffen steht. Am Standort Günzburg fand durch ein intensives Zusammenwirken verschiedener Träger und Berufsgruppen 2016 eine Reihe von trialogischen Gesprächen statt.

#### **Weiterführende Informationen und Termine unter:**

[www.caritas-guenzburg.de/trialogische-gespraechе-in-guenzburg](http://www.caritas-guenzburg.de/trialogische-gespraechе-in-guenzburg)

### **Psychoseseminar**

Als weitere Form der Psychoedukation und des Austausches steht betroffenen Menschen und Angehörigen das sog. Psychoseseminar in Ulm zur Verfügung. Ziel eines Psychose-Seminars ist der offene, tolerante, ideologiefreie und gleichberechtigte Austausch zum Thema Psychose zwischen den drei Gruppen: Psychose-Erfahrene, Angehörige und Professionelle bzw. Studierende / Auszubildende.

#### **Weiterführende Informationen und Termine unter:**

<https://sites.google.com/site/psychoseseminarulm/>

### **EX-IN-Genesungsbegleiter**

EX-IN steht für Experienced-Involvement. Gemeint sind damit Experten aus Erfahrung in der Psychiatrie, die ihre individuellen Erfahrungen zu nutzen, um damit anderen Betroffenen zu helfen.

EX-IN Genesungsbegleiter haben im Rahmen einer speziellen Schulung ihre Erfahrungen reflektiert und haben sich zusätzlich Haltungen, Fähigkeiten und Wissen angeeignet. Sie sind in der Lage, ihr Erfahrungswissen in den verschiedenen psycho-sozialen Bereichen professionell einzubringen, um angemessene Unterstützung zu bieten und soziale Ausgrenzung zu bekämpfen.

Die Ausbildung zum EX-IN- Genesungsbegleiter umfasst ca. 300 Unterrichtsstunden, zuzüglich zwei Praktika und kann beispielsweise am Standort Kaufbeuren absolviert werden.

**Kontakt:** [mm@allgaeu-akademie.de](mailto:mm@allgaeu-akademie.de)

# 4. Arbeit und Beschäftigung / Tagesstruktur

## 4.1 Tagesstätten für seelische Gesundheit

In Tagesstätten können chronisch psychisch kranke Menschen den Tag durch Beschäftigungs- und Kontaktangebote sinnvoll gestalten und eine Tagesstruktur aufrechterhalten. Sie können auch der Wiedereingliederung und dem Übergang auf den freien Arbeitsmarkt oder in die WfbM dienen.

In der GPV-Region GZ/NU stehen den betroffenen Menschen insgesamt vier Tagesstätten an den Standorten Günzburg, Krumbach, Neu-Ulm und Illertissen zur Verfügung.

Der inhaltliche Schwerpunkt liegt im sozialen und Beschäftigungsbereich. Hier können die BesucherInnen ihre Fähigkeiten erproben und weiter entwickeln. Die Angebotspalette reicht von verschiedenen Beschäftigungsmöglichkeiten in den Bereichen Hauswirtschaft und EDV über soziale Gruppenangebote, Unterstützung bei Behördenangelegenheiten und sonstigen Bedarfen bis hin zum gemeinsamen Mittagstisch.

### Landkreis Günzburg:

**Bezirkskliniken Schwaben WOHNEN und FÖRDERN**  
**Tagesstätte für seelische Gesundheit „Alte Pforte“ Günzburg**  
**Adresse:** Ludwig-Heilmeyer-Straße 2, 89312 Günzburg  
**Tel.:** 0 82 21/96-28 31  
**Fax:** 0 82 21/96-28 128  
**E-Mail:** tagesstaette.gz@bezirkskliniken-schwaben.de  
**Homepage:** www.wohnenundfoerdern.de

**Bezirkskliniken Schwaben WOHNEN und FÖRDERN**  
**Tagesstätte für seelische Gesundheit „Im Café Zott“ Krumbach**  
**Adresse:** Mindelheimer Straße 20, 86381 Krumbach  
**Tel.:** 0 82 82/8 00-43 70  
**Fax:** 0 82 82/8 00-43 71  
**E-Mail:** tagesstaette.krumbach@bezirkskliniken-schwaben.de  
**Homepage:** www.wohnenundfoerdern.de  
**Landkreis Neu-Ulm:**





**Tagesstätte für seelische Gesundheit des Diakonischen Werks  
im Sozialpsychiatrischen Zentrum (SPZ) in Illertissen**

**Adresse:** Unterer Graben 7, 89257 Illertissen

**Tel.:** 0 73 03/9 06 65-11

**Fax:** 0 73 03/9 06 65-19

**E-Mail:** spz.illertissen@diakonie-neu-ulm.de

**Homepage:** www.diakonie-neu-ulm.de

**Tagesstätte für seelische Gesundheit des Diakonischen Werks in Neu-Ulm**

**Adresse:** Gartenstraße 20, 89231 Neu-Ulm

**Tel.:** 07 31 / 8 80 30-20

**Fax:** 07 31 / 8 80 30-2 20

**E-Mail:** tagesstaette@diakonie-neu-ulm.de

**Homepage:** www.diakonie-neu-ulm.de

#### 4.2 Werkstätten für (seelisch) behinderte Menschen (WfbM)

Werkstätten für behinderte Menschen (WfbMs) sind Einrichtungen zur Eingliederung von Menschen mit Behinderung in das Arbeitsleben. Sie bieten denjenigen Menschen, die wegen Art und Schwere der Behinderung nicht, noch nicht oder noch nicht wieder auf dem allgemeinen Arbeitsmarkt tätig sein können, einen Arbeitsplatz oder eine Gelegenheit zur Ausübung einer geeigneten Tätigkeit. Die Beschäftigung in den WfbMs hat einen hohen therapeutischen Wert. Das Selbstvertrauen der Betroffenen wird gestärkt und soziale Kontakte ergeben sich. Der psychisch kranke Mensch hat durch seine Arbeit eine klare Tagesstruktur. Die Beschäftigung dient zudem der sozialrechtlichen Absicherung.

**CAB Caritas Augsburg Betriebsträger gGmbH**

**Albertus-Magnus Werkstätten Günzburg**

**Adresse:** Auweg 37, 89312 Günzburg

**Tel.:** 0 82 21/2 07 81-0

**Fax:** 0 82 21/2 07 81-33

**E-Mail:** awg@cab-b.de

**Homepage:** www.cab-b.de

**Dominikus-Ringeisen-Werkstätten Ursberg**

**Adresse:** Maurus-Gerle-Straße 7, 86513 Ursberg

**Tel.:** 0 82 81/92-26 28

**Fax:** 0 82 81/92-26 94

**E-Mail:** wfbm@drw.de

**Homepage:** www.dominikus-ringeisen-werk.de

# 4. Arbeit und Beschäftigung / Tagesstruktur

## **Donau-Iller-Werkstätten für psychisch kranke Menschen**

**Adresse:** Eberhard-Finckh-Straße 47, 89075 Ulm

Hauptstandort Ulm-Böfingen, Außenstellen in Neu-Ulm und Ulm-Donautal

**Tel.:** 07 31/9 22 68-344

**Fax:** 07 31/9 22 68-359

**E-Mail:** [beratung-arbeit@lhdi.de](mailto:beratung-arbeit@lhdi.de)

**Homepage:** [www.lebenshilfe-donau-iller.de](http://www.lebenshilfe-donau-iller.de)

## **Donau-Iller-Werkstätten für psychisch kranke Menschen**

**Adresse:** Dietenheimer Straße 41, 89257 Illertissen

**Tel.:** 0 73 03/9 06 60-10

**E-Mail:** [beratung-arbeit@lhdi.de](mailto:beratung-arbeit@lhdi.de)

**Homepage:** [www.lebenshilfe-donau-iller.de](http://www.lebenshilfe-donau-iller.de)

## **Offene Werkstatt Schwaben (OWS) der KJF**

Die offene Werkstatt Schwaben (OWS) bietet am Standort des Sankt Nikolaus KJF Berufsbildungs- und Jugendhilfezentrums in Dürrlauingen Menschen mit Behinderung berufliche Orientierung und Qualifizierung (Berufsbildungsbereich) an. Zuweisende Stelle ist die Berufsberatung Reha der Agentur für Arbeit.

**Adresse:** St.-Nikolaus-Straße 6, 89350 Dürrlauingen

**Tel.:** 0 82 22/9 98-3 43

**Fax:** 0 82 22/9 98-3 77

**E-Mail:** [anfragen@sankt-nikolaus.de](mailto:anfragen@sankt-nikolaus.de)

**Homepage:** [www.sankt-nikolaus.de](http://www.sankt-nikolaus.de)



### 4.3 Integrationsfirmen/Inklusionsunternehmen

Integrationsbetriebe/Inklusionsunternehmen sind ein Angebot für psychisch kranke und behinderte Menschen, die theoretisch auf dem allgemeinen Arbeitsmarkt arbeiten könnten, jedoch dort (noch) keinen Arbeitsplatz finden bzw. noch Unterstützungsbedarf beim Übergang von der WfbM in den ersten Arbeitsmarkt haben.

**Firma ADIS – Alb-Donau-Industrie-Service gGmbH der Lebenshilfe Donau-Iller**

**Adresse:** Nelsonallee 6, 89231 Neu-Ulm

**Tel.:** 07 31/9 22 68-6 01

**E-Mail:** [beratung-arbeit@lhdi.de](mailto:beratung-arbeit@lhdi.de)

**Homepage:** [www.adis-ggmbh.de](http://www.adis-ggmbh.de)

### 4.4 Integrationsfachdienst (IfD)

Kernaufgabe des IfD ist die Integration von Menschen mit Handicap in das Arbeitsleben. Der IfD unterstützt in diesem Zusammenhang schwerbehinderte Menschen und ihnen gleichgestellte, Rehabilitanden, Menschen, die von einer länger dauernden Erkrankung betroffen sind, bei Fragen zu Rehabilitation, beruflicher Wiedereingliederung etc.

**Integrationsfachdienst Schwaben in Neu-Ulm**

**Adresse:** Uferstraße 3, 89231 Neu-Ulm

**Tel.:** 07 31/8 80 20-90

**Fax:** 07 31/88 02-2 11

**E-Mail:** [tymannu@ifd-schwaben.de](mailto:tymannu@ifd-schwaben.de)

**Homepage:** [www.integrationsfachdienst.de](http://www.integrationsfachdienst.de)

**Integrationsfachdienst Schwaben in Günzburg**

**Adresse:** Schlachthausstraße 59, 89312 Günzburg

**Tel.:** 0 82 21/9 30 11 59

**Fax:** 0 82 21/9 30 11 61

**E-Mail:** [braunj@ifd-schwaben.de](mailto:braunj@ifd-schwaben.de)

**Homepage:** [www.integrationsfachdienst.de](http://www.integrationsfachdienst.de)

# 4. Arbeit und Beschäftigung / Tagesstruktur

## 4.5 Sonstige Angebote und Zuverdienstprojekte im Bereich Arbeit und Beschäftigung

Ein Zuverdienst Arbeitsplatz ist ein niederschwelliges Angebot für psychisch kranke Menschen, die nicht oder noch nicht werkstattfähig sind. Dieses Angebot berücksichtigt das oft schwankende Leistungsvermögen von chronisch psychisch kranken Menschen und ist speziell auf diese ausgerichtet.

### **ARBE e.V.**

Der Verein ARBE e.V. widmet sich dem Zuverdienst von Menschen mit psychischen Erkrankungen und ist als solches zwischen der Arbeit in Werkstätten für behinderte Menschen (WfbM) und den Integrationsfirmen einzuordnen.

**E-Mail:** kontakt@arbe-ev.de

**Homepage:** www.arbe-ev.de

### **Ge-Buch-t**

Der Ge-Buch-t Gebrauchtbüchermarkt vertreibt seit 2009 über sein Ladengeschäft in der Hockergasse 12 in Günzburg sowie den Internetverkauf Bücher, die über Spenden und Haushaltsauflösungen eingingen.

**Adresse:** Hockergasse 12, 89312 Günzburg

**Tel.:** 0 82 21/2 78 81 98 oder 0 82 21/9 16 63 92

**E-Mail:** service@ge-buch-t.de

**Homepage:** www.caritas-augsburg.de

### **Hausmeisterservice und Dienstleistungen des Diakonischen Werks Neu-Ulm**

In folgenden Bereichen können Menschen mit psychischer Erkrankung stundenweise mitarbeiten: Hausmeisterservice, Bügeldienst, Kantine. Ergänzt wird das Angebot durch Qualifizierungsmaßnahmen, um Grundarbeitsfähigkeiten zu üben und zum Umgang mit sich und der eigenen Erkrankung.

**Adresse:** Gartenstraße 20, 89231 Neu-Ulm

**Tel.:** 07 31/88 03 02-10

**Fax:** 07 31/8 80 30-2 20

**E-Mail:** tagesstaette@diakonie-neu-ulm.de

**Homepage:** www.diakonie-neu-ulm.de



### **Möbellager**

Das Möbellager bietet günstige Gebrauchtmöbel für Personen, die unter die Hartz-IV-Richtlinien fallen oder ein bestimmtes Einkommen nicht überschreiten. Seit September 2013 bietet das Möbellager Menschen mit einer psychischen Erkrankung und EU-Rente die Möglichkeit, stundenweise im Möbellager mitzuarbeiten.

**Adresse:** Ichenhauserstraße 2, 89312 Günzburg

**Tel.:** 0 82 21/3 67 42 67

**E-Mail:** fairkauf.gz@caritas-guenzburg.de

**Homepage:** [www.caritas-guenzburg.de](http://www.caritas-guenzburg.de)

### **4.6 Berufsbildungswerk Dürrlauingen**

Das Berufsbildungswerk (BBW) des Sankt Nikolaus KJF Berufsbildungs- und Jugendhilfezentrums in Dürrlauingen bietet jungen Menschen mit einer psychischen Behinderung Möglichkeiten zur beruflichen Orientierung, zur Berufsvorbereitung und zur beruflichen (Erst-)Ausbildung. Die Anmeldung erfolgt über die Berufsberatung Reha der Agentur für Arbeit, die Jugendämter oder die Bezirke.

**Adresse:** St.-Nikolaus-Straße 6, 89350 Dürrlauingen

**Tel.:** 0 82 22/9 98-3 31

**Fax:** 0 82 22/9 98-4 35

**Homepage:** [www.sankt-nikolaus.de](http://www.sankt-nikolaus.de)

# 5. Wohnangebote für psychisch kranke Menschen im GPV GZ/NU

## 5.1 Ambulant Betreutes Wohnen (ABW)

Das Ambulant Betreute Wohnen ist ein Hilfeangebot für volljährige Menschen mit einer seelischen Erkrankung / Behinderung i.S. des § 53 SGB XII, die zur selbständigen Lebensführung ambulanter Hilfen bedürfen.

Im Ambulant Betreuten Wohnen ist sowohl Einzel- oder Paarwohnen, als auch das Wohnen in einer Wohngemeinschaft möglich. Im Rahmen der Bedarfsermittlung werden sog. Fachleistungsstunden pro Woche für die betroffene Person individuell vereinbart.

Ziel des Ambulant Betreuten Wohnens ist es, möglichst selbständig zu leben und den Alltag weitestgehend ohne Hilfe zu bewältigen. Dabei sollen die Klienten neben alltagspraktischen Fähigkeiten lernen Isolation zu überwinden, Krisen einzuschätzen und sich rechtzeitig medizinische oder beraterische Hilfe zu holen. Des Weiteren soll eine Lebensperspektive mit dem Klienten erarbeitet werden, welche die Fähigkeit zur eigenständigen Existenzsicherung fördert (berufliche, soziale und gesellschaftliche Rehabilitation).

### **Bezirkskliniken Schwaben – WOHNEN und FÖRDERN – Ambulant Betreutes Wohnen**

**Adresse:** Ludwig-Heilmeyer-Straße 2, 89312 Günzburg

**Tel.:** 0 82 21/96 23-43 (Leitung)  
0 82 21/96 25-02 (Sekretariat WOHNEN und FÖRDERN )

**Fax:** 0 82 21/96 28-161

**E-Mail:** abw.wuf.gz@bezirkskliniken-schwaben.de

**Homepage:** www.wohnenundfoerdern.de

### **CAB Caritas Augsburg Betriebsträger gGmbH – Wohnen und Offene Hilfen, Ambulant betreutes Wohnen**

**Adresse:** Zankerstraße 1a, 89312 Günzburg

**Tel.:** 0 82 21/9 16 65 15

**E-Mail:** c.keis@cab-b.de

**Homepage:** www.cab-b.de

### **Caritasverband für die Region Günzburg – Ambulant Betreutes Wohnen**

Das Ambulant Betreute Wohnen deckt den Landkreis Günzburg ab, dazu gehören zwei Wohngemeinschaften:

**Adresse:** Zankerstraße 1a, 89312 Günzburg

**Tel.:** 0 82 21/36 76-20

**Fax:** 0 82 21/36 76-50

**E-Mail:** Charlotte.Schlichting@caritas-guenzburg.de

**Homepage:** www.caritas-guenzburg.de

**Diakonisches Werk Neu-Ulm – Ambulant Betreutes Wohnen**





**Adresse:** Gartenstraße 20, 89231 Neu-Ulm  
**Tel.:** 07 31 88 03 02-11  
**Fax:** 07 31/88 03 02-20  
**E-Mail:** betreuteswohnen@diakonie-neu-ulm.de  
**Homepage:** www.diakonie-neu-ulm.de

**Diakonisches Werk Neu-Ulm – Ambulant Betreutes Wohnen, Außenstelle Illertissen**  
**Adresse:** Unterer Graben 7, 89257 Illertissen  
**Tel.:** 0 73 03/88 03 02 12  
**E-Mail:** spz.illertissen@diakonie-neu-ulm.de  
**Homepage:** www.diakonie-neu-ulm.de

**Dominikus-Ringeisen-Werk – Lkr. Günzburg – Ambulant Betreutes Wohnen**  
**Region Günzburg:**  
**Adresse:** Bgm.-Landmann-Platz 9, 89312 Günzburg  
**Tel.:** 0 82 21/36 84 80  
**Fax:** 0 82 21/36 84 81  
**E-Mail:** abw-guenzburg@dominikus-ringeisen-werk.de

**Region Krumbach:**  
**Adresse:** Gärtnerweg 5, 86381 Krumbach  
**Tel.:** 0 82 82/8 00 33 01  
**Fax:** 0 82 82/8 00 33 29  
**E-Mail:** abw-krumbach@dominikus-ringeisen-werk-de  
**Homepage:** www.dominikus-ringeisen-werk.de

**Dominikus-Ringeisen-Werk – Ambulant Betreutes Wohnen – LKR Neu-Ulm-Region Illertissen**  
**Adresse:** Gustav-Stresemann-Straße 1a, 89257 Illertissen  
**Tel.:** 0 73 03/9 03 40 56  
**Fax:** 0 73 03/90 24 97  
**E-Mail:** abw-neu-ulm@dominikus-ringeisen-werk.de  
**Homepage:** www.dominikus-ringeisen-werk.de

**Donau-Iller-Wohnstätten gGmbH – Ambulant Betreutes Wohnen – Region Günzburg**  
**Adresse:** Adolph-Kolping-Straße 1, 89312 Günzburg  
**Tel.:** 07 31/92 69 80-6 01  
**E-Mail:** wohnberatung@lhdi.de  
**Homepage:** www.lebenshilfe-donau-iller.de

# 5. Wohnangebote für psychisch kranke Menschen im GPV GZ/NU

## **Lebenshilfe Donau-Iller – Ambulant Betreutes Wohnen der Donau-Iller-Wohnstätten**

**Adresse:** Germanenstraße 11, 89250 Senden

**Tel.:** 07 31/92 69 80-6 01

**E-Mail:** wohnberatung@lhdi.de

**Homepage:** [www.lebenshilfe-donau-iller.de](http://www.lebenshilfe-donau-iller.de)

## **Sankt Nikolaus KJF Berufsbildungs- und Jugendhilfezentrum – Ambulant Betreutes Wohnen – Region Günzburg**

**Adresse:** Tellerstraße 29, 89331 Burgau

**Tel.:** 0 82 22/99 83 72

**Fax:** 0 82 22/99 84 09

**E-Mail:** [anfragen@sankt-nikolaus.de](mailto:anfragen@sankt-nikolaus.de)

**Homepage:** [www.sankt-nikolaus.de](http://www.sankt-nikolaus.de)

## **Jugend- und Erwachsenenhilfe Seitz gGmbH – Ambulantes Betreutes Wohnen**

**Adresse:** Gartenstraße 36, 89231 Neu-Ulm

**Tel.:** 07 31/7 11 06 62

**Fax:** 07 31/7 11 06 64

**E-Mail:** [info.nu@jeh-seitz.de](mailto:info.nu@jeh-seitz.de)

**Homepage:** [www.jeh-seitz.de](http://www.jeh-seitz.de)

## **Liebenau Teilhabe gemeinnützige GmbH – Ambulate Dienste**

**Adresse:** Schillerstraße 15, 89077 Ulm

**Tel.:** 07 31/1 59 39-6 30

**Fax:** 07 31/1 59 39 96 40

**E-Mail:** [adulm@stiftung-liebenau.de](mailto:adulm@stiftung-liebenau.de)

**Homepage:** [www.stiftung-liebenau.de](http://www.stiftung-liebenau.de)

## **Life-Coaching Lohmeyer – Ambulant Betreutes Wohnen**

**Adresse:** Kruppenweg 28, 89233 Neu-Ulm

**Tel.:** 07 31/1 76 83 56

**Fax:** 07 31/1 76 83 55

**E-Mail:** [info@betreutes-wohnen-lohmeyer.de](mailto:info@betreutes-wohnen-lohmeyer.de)

**Homepage:** [www.betreutes-wohnen-lohmeyer.de](http://www.betreutes-wohnen-lohmeyer.de)

## **Michael Brandl – Soziale Dienste/Ambulant Betreutes Wohnen**

**Adresse:** Albrecht-Dürer-Straße 27, 89231 Neu-Ulm

**Tel.:** 01 60/2 10 07 50

**Fax:** 07 31/3 75 61 29

**E-Mail:** [michael.brandl@brandl-sd.de](mailto:michael.brandl@brandl-sd.de)

**Homepage:** [www.brandl-sd.de](http://www.brandl-sd.de)



## 5.2 Wohnen in Gastfamilien

Beim sog. „Wohnen in Gastfamilien“ wird der psychisch kranke Mensch in Gastfamilien betreut und versorgt. Das familiäre Umfeld ist für manche Menschen geeignet, um ihnen eine Heimat zu bieten und alltagspraktische sowie soziale Fähigkeiten (wieder) zu erwerben. Das Fachteam des jeweiligen Anbieters begleitet den Klienten dabei stundenweise.

### **Bezirkskliniken Schwaben – WOHNEN und FÖRDERN Betreutes Wohnen in Familien (BWF)**

**Adresse:** Ludwig-Heilmeyer-Straße 2, 89312 Günzburg

**Tel.:** 0 82 21/96-23 43

**Fax:** 0 82 21/96-2 81 61

**E-Mail:** bwf.wuf.gz@bezirkskliniken-schwaben.de

**Homepage:** www.wohnenundfoerdern.de

### **CAB Caritas Augsburg Betriebsträger gGmbH Wohnen und Offene Hilfen - Betreutes Wohnen in Familien**

**Adresse:** Zankerstr. 1a, 89312 Günzburg

**Tel.:** 0 82 21/91 66 515

**E-Mail:** c.keis@cab-b.de

**Homepage:** www.cab-b.de

### **Dominikus-Ringeisen-Werk Ursberg**

**Adresse:** Bürgermeister-Landmann-Platz 9, 89312 Günzburg

**Tel.:** 0 82 21/3 68 48-0

**Fax:** 0 82 21/3 68 48-1

**E-Mail:** abw-guenzburg@dominikus-ringeisen-werk.de

**Homepage:** www.dominikus-ringeisen-werk.de

### **Liebenau Teilhabe gemeinnützige GmbH – Ambulante Dienste Ulm**

**Adresse:** Schillerstraße 15, 89077 Ulm

**Tel.:** 07 31/1 59 39-6 30

**Fax:** 07 31/1 59 39 96 40

**E-Mail:** adulm@stiftung-liebenau.de

**Homepage:** www.stiftung-liebenau.de

# 5. Wohnangebote für psychisch kranke Menschen im GPV GZ/NU

## 5.3 Stationäres Wohnen

In stationären Wohnheimen werden chronisch psychisch kranke Menschen versorgt, die noch nicht bzw. nicht mehr im eigenen Wohnraum leben können und im Hinblick auf alltagspraktische Verrichtungen und/oder Pflege einen erhöhten Hilfebedarf haben. Es steht eine 24-Stunden-Betreuung zur Verfügung.

### **Bezirkskliniken Schwaben – WOHNEN und FÖRDERN**

#### **Heime für seelische Gesundheit**

#### **Pflegeheim für seelische Gesundheit (SGB XI)**

Stationäre Einrichtung für pflegebedürftige Menschen mit einer Pflegeeinstufung durch den MDK und vorliegender psychiatrischer Erkrankung

#### **Heim für seelische Gesundheit**

Stationäre Einrichtung in verschiedenen Betreuungsformen für psychisch kranke Menschen ohne Pflegebedürftigkeit (Eingliederungshilfe nach SGB XII)

**Adresse:** Ludwig-Heilmeyer-Straße 2, 89312 Günzburg

**Tel.:** 0 82 21/96 25-01 (Heimleitung)  
0 82 21/96 25-02 (Sekretariat)  
0 82 21/96 25-03 (Pflegedienstleitung)

**Fax:** 0 82 21/9 62 81 61

**E-Mail:** leitung.wuf@bezirkskliniken-schwaben.de

**Homepage:** [www.wohnenundfoerdern.de](http://www.wohnenundfoerdern.de)



**CAB Caritas Augsburg Betriebsträger gGmbH  
Wohnen und Offene Hilfen Günzburg**

Verschiedene Wohnangebote für Menschen mit psychischen Erkrankungen  
Angebot zur unverbindlichen Wohnberatung

**Adresse:** Auweg 57, 89312 Günzburg

**Tel.:** 0 82 21/9 16 65 15

**E-Mail:** c.keis@cab-b.de

**Homepage:** www.cab-b.de

**Sozialpsychiatrischer Wohnverbund des Diakonischen Werks Neu-Ulm  
Dezentrales Wohnheim für psychisch kranke Menschen**

**Adresse:** Friedenstraße 26, 89231 Neu-Ulm

**Tel.:** 07 31/7 04 78-70

**Fax:** 07 31/7 04 78-79

**E-Mail:** wohnverbund@diakonie-neu-ulm.de

**Homepage:** www.diakonie-neu-ulm.de

**Heilpädagogisches Mutter-Kind-Wohnen des Sankt Nikolaus KJF  
Berufsbildungs- und Jugendhilfezentrums**

**Adresse:** Bahnhofstraße 50, 89362 Offingen

**Tel.:** 0 82 22/7 9 98-389

**Fax:** 0 82 22/9 98-409

**E-Mail:** anfragen@sankt-nikolaus.de

**Homepage:** www.sankt-nikolaus.de

# 6. Suchthilfe

## 6.1 Sucht-Selbsthilfe

Sucht-Selbsthilfegruppen unterstützen Menschen, die ein Suchtproblem haben oder suchtgefährdet sind sowie deren Angehörige.

Aufgrund der Vielzahl der Angebote in diesem Bereich ist eine Einzelaufstellung leider nicht möglich.

Nähere Informationen und Kontaktdaten zu den Selbsthilfegruppen in der Region sowie zu den aktuellen Terminen und Angeboten erhalten Sie über das Selbsthilfebüro KORN:

**[www.selbsthilfebuero-korn.de](http://www.selbsthilfebuero-korn.de)**

## 6.2 Suchtberatung

### **Drogenberatung Drob Inn der Diakonie in Neu-Ulm**

**Adresse:** Uferstraße 3, 89231 Neu-Ulm

**Tel.:** 07 31/88 03 05-20

**Fax:** 07 31/88 03 05-29

**E-Mail:** [drob-inn@diakonie-neu-ulm.de](mailto:drob-inn@diakonie-neu-ulm.de)

**Homepage:** [www.diakonie-neu-ulm.de](http://www.diakonie-neu-ulm.de)

### **Suchtberatungsstellen:**

Die Suchtberatungsstellen bieten Beratung und Hilfe für Erwachsene mit Suchtproblemen im Bereich Alkohol, Medikamente, illegale Drogen, Glücksspiel etc. an. Auch Angehörige können sich an die Suchtberatungsstellen wenden.

### **Suchtfachambulanz Günzburg des Caritasverbandes für die Diözese Augsburg e.V.**

**Adresse:** Zankerstraße 1a, 89312 Günzburg

**Tel.:** 0 82 21/3 26 73

**Fax:** 0 82 21/3 16 56

**E-Mail:** [suchtfachambulanz.guenzburg@caritas-augsburg.de](mailto:suchtfachambulanz.guenzburg@caritas-augsburg.de)

**Homepage:** [www.caritas-augsburg.de](http://www.caritas-augsburg.de)

**Öffnungszeiten:** Mo.–Fr. 8.00–12.00 Uhr

Mo.–Do. 14.00–16.00 Uhr





### **Suchtfachambulanz Günzburg; Außenstelle Krumbach**

**Adresse:** Luitpoldstraße 7, 86381 Krumbach

**Tel.:** 0 82 21/3 26 73

**Fax:** 0 82 21/3 16 56

**E-Mail:** suchtfachambulanz.guenzburg@caritas-augsburg.de

**Homepage:** www.caritas-augsburg.de

**Sprechzeiten:** Mo.–Fr. 8.00–12.00 Uhr  
Mo.–Do. 14.00–16.00 Uhr

**Informationen und Terminvereinbarung über Suchtfachambulanz Günzburg, Tel.: 0 82 21/3 26 73**

### **Suchtberatungsstelle des Diakonischen Werks im Landkreis Neu-Ulm**

**Adresse:** Eckstraße 25, 89231 Neu-Ulm

**Tel.:** 07 31/7 04 78 50

**Fax:** 07 31/7 04 78 56

**E-Mail:** suchtberatung@diakonie-neu-ulm.de

**Homepage:** www.diakonie-neu-ulm.de

## **6.3 Wohnen für Menschen mit chronischer Alkoholkrankheit**

### **Diakoniezentrum Schertlinhaus „Landhaus“ in Burtenbach**

Vollstationäre sozialtherapeutische Wohn- und Betreuungseinrichtung der Suchthilfe

**Adresse:** Schertlinhaus 1–6, 89349 Burtenbach

**Tel.:** 0 82 85/99 87-3 50

**Fax:** 0 82 85/99 87-1 15

**E-Mail:** schertlinhaus@rummelsberger.net

**Homepage:** www.altenhilfe.rummelsberger-diakonie.de

